



ഈ കളിൽ നിക്ഷേപിക്കുന്നത് ഏറെ ഫലപ്രദമാണ്.

ഓലക്കവിളുകളുടെ ഭാഗത്തുകൂടിയുണ്ടാകുന്ന ആക്രമണം പലപ്പോഴും മാർകമായിരിക്കും. ഇങ്ങനെ വന്നാൽ പുഴു തിന്ന ഭാഗം ചെത്തി മാറ്റി അവിടെ കീടനാശിനി മിശ്രിതം ചോർപ്പ് ഉപയോഗിച്ച് ഒഴിച്ചു കൊടുക്കണം പുഴുക്കൾ തടിയിലുണ്ടാക്കിയ ദ്വാരങ്ങൾ സിമന്റോ ചെളിയോ ഉപയോഗിച്ച് അടച്ചതിന് ശേഷം ഏറ്റവും മുകളിലുള്ള ദ്വാരത്തിൽകൂടി താഴേക്ക് തമിർ ഉപയോഗിച്ച് ചരിച്ച് ഒരു ദ്വാരം ഉണ്ടാക്കി കീടനാശിനി ലായനി ഒഴിച്ചു കൊടുക്കണം.

ചെമ്പൻ ചെല്ലി നിയന്ത്രണം നടപ്പാക്കിയിട്ടും ചില തെങ്ങുകളിൽ ആവർത്തിച്ച് വീണ്ടും കീടാക്രമണം കാണപ്പെടാൻ പുതിയ നാനിന്റെ ബലക്കുറവും മുറിവുകളിൽ നിന്നും വരുന്ന ഗന്ധവും ഇതിന് കാരണമാകാം.



കീടനാശിനി പ്രയോഗം



ഓലക്കവിൾ നിറയ്ക്കൽ

മുൻ കരുതലുകൾ

1. തെങ്ങിൻ തടിയിലും ഓലക്കവിളുകളിലും മുറിവുകൾ ഉണ്ടാകാതെ നോക്കുക.
2. തെങ്ങിൻ മണ്ട വർഷത്തിലൊരിക്കലൊരിക്കലും വൃത്തിയാക്കുക.
3. ഓല വെട്ടുമ്പോൾ തെങ്ങിൻ തടിയിൽ നിന്നും ഒരു മീറ്ററൊക്കിലും നീട്ടി വെട്ടുക.
4. ഇലകരിച്ചിൽ, കുമ്പ്ചീയൽ എന്നിവയുള്ള തെങ്ങുകളിൽ മണ്ടപ്പുഴു ബാധയുണ്ടാകാനുള്ള സാധ്യത വളരെ കുടുതലായതിനാൽ ചീഞ്ഞ ഭാഗങ്ങൾ ചെത്തി മാറ്റി ഹെക്സാകൊണാസോൾ അടങ്ങിയ കുമിൾ നാശിനി 2 മില്ലി 300 മില്ലി വെള്ളവുമായി ചേർത്ത് മണ്ടയിൽ ഒഴിച്ചു കൊടുക്കേണ്ടതാണ്.

5. ചെല്ലി ബാധ വന്ന് നശിച്ച തെങ്ങുകൾ വെട്ടി കീറി തീയിട്ടു നശിപ്പിക്കുക. ഇതിലൂടെ തടിക്കുള്ളിൽ കാണുന്ന പുഴുക്കളും ചെല്ലികളും മറ്റു ദശകളും പെരുകാതെ നശിച്ചുകൊള്ളും. ഇത് കീടവ്യാപനം തടയുന്നതിന് വളരെ സഹായകരമാണ്.

8. വെട്ടിമാറ്റാൻ കാല താമസമുള്ള പക്ഷം മണ്ട മറിഞ്ഞ് നശിച്ച ഭാഗത്തുകൂടി 200 മില്ലി മണ്ണെണ്ണ ഒഴിച്ചു കൊടുത്താൽ അതിനകത്തുള്ള ചെല്ലികളേയും പുഴുക്കളേയും നശിപ്പിക്കാം

കേരകർഷകർ ചെമ്പൻ ചെല്ലി ബാധയ്ക്കെതിരെ മേൽ പറഞ്ഞ നിർദ്ദേശങ്ങൾ നടപ്പിലാക്കിയാൽ ചെല്ലി ബാധയെ ഏറെക്കുറെ ഫലപ്രദമായി പ്രതിരോധിക്കാൻ പറ്റുമെന്ന കാര്യത്തിൽ സംശയമില്ല. എന്നാൽ ഏറ്റവും പ്രധാനം കർഷകരുടെ നിരന്തരമായ ശ്രദ്ധ ഓരോ തെങ്ങുകൾക്കും നൽകുകയെന്നതാണ്.

തയ്യാറാക്കിയത് : ചന്ദ്രിക മോഹൻ
 സണ്ണി തോമസ്
 എം. ഷാമവാസ്
 എ. ജോസഫ് രാജ് കുമാർ

എഡിറ്റിംഗ് : വി. കൃഷ്ണകുമാർ
 എസ്. കലാവതി

ചിത്രങ്ങൾ : ഇ. ആർ. അശോകൻ
 പ്രസിദ്ധീകരണം : പി. ചന്ദ്രപ്പ

Director, ICAR-CPCRI, Kasaragod
 Kudlu-671 124, Kerala, India
 Email: directorcpcri@gmail.com
 director.cpcri@icar.gov.in

ചെമ്പൻ ചെല്ലി



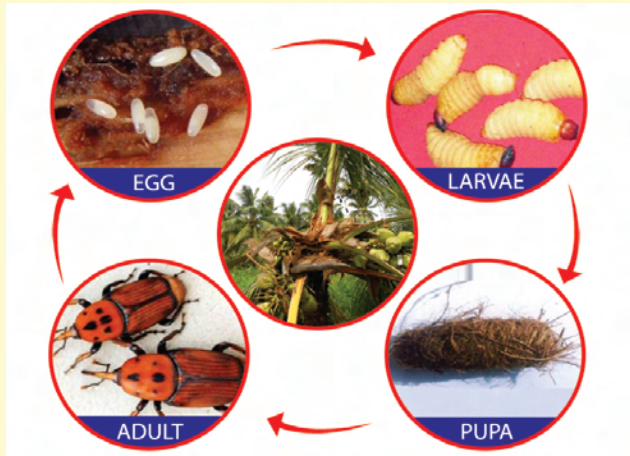
ICAR-Central Plantation Crops Research Institute

Regional Station, Kayamkulam
 Krishnapuram P.O. 690 533
 Ph: 0479 2442160, Fax : 0479 2445733
 Email : headcpcri@yahoo.co.in
 www.cpcri.gov.in



ചെമ്പൻ ചെല്ലി

തെങ്ങിനെ ആക്രമിച്ച് നശിപ്പിക്കാൻ കഴിവുള്ള ഒരു മാതൃക കീടമാണ് ചെമ്പൻ ചെല്ലി. എല്ലാ പ്രായത്തിലുള്ള തെങ്ങുകളേയും ചെല്ലി ആക്രമിക്കുമെങ്കിലും 5 മുതൽ 15 വർഷം വരെ പ്രായമുള്ള തെങ്ങുകളിലാണ് ഇവയുടെ ശല്യം കൂടുതലായി കണ്ടുവരുന്നത്. റിങ്കോ ഫോറസ് ഫെറുജീനിയസ് എന്ന ശാസ്ത്ര നാമത്തിൽ അറിയപ്പെടുന്ന നേരിയ കറുപ്പുകലർന്ന ചുവന്ന നിറവും തല ഭാഗത്ത് കറുത്ത പൊട്ടുകളും സൂചി പോലെ നീണ്ടു കൂർത്ത ചുണ്ടുമുള്ള ഷഡ്‌പദമാണ് ചെമ്പൻ ചെല്ലി. കീടത്തിന്റെ എല്ലാ ജീവിത ദശകളും (മുട്ട മുതൽ ചെല്ലി വരെ) തെങ്ങിന്റെ ഉള്ളിൽ തന്നെ കാണുന്നു. ചെല്ലികൾ തെങ്ങിനകത്തേക്കാണ് മുട്ടയിടുന്നത്. ചെറിയതും തിളക്കമാർന്ന വെളുത്ത പച്ചരിയുടെ രൂപത്തിലുള്ളതുമാണ് ഇവയുടെ മുട്ടകൾ. ഇവ വിരിഞ്ഞിറങ്ങുന്ന പുഴുക്കളെ മണ്ടപ്പുഴു എന്നാണ് പറയുന്നത്. ഇവ ആർത്തിയോടെ തെങ്ങിന്റെ ഉള്ളിലിരുന്ന് മൂദുലഭാഗങ്ങൾ കാർന്നു തിന്നുന്നു. വളർച്ചയെത്തിയ പുഴുക്കൾ അവ തിന്ന ഭാഗങ്ങളിൽനിന്നുള്ള നാരുകൾ ചേർത്ത് നീണ്ടുരുണ്ട കൂടുകളാക്കി സമാധി ആകുകയും പിന്നീട് അതിൽ നിന്നും ചെല്ലിയായി പുറത്തു വരികയും ചെയ്യുന്നു. തെങ്ങിനെക്കൂടാതെ ഈന്തപ്പന, എണ്ണപ്പന, കവുങ്ങ് തുടങ്ങി എല്ലാ പനവർഗ്ഗവിളകളേയും ഇവ ആക്രമിക്കുന്നു.



ആക്രമണ ലക്ഷണങ്ങൾ

തെങ്ങിന്റെ മണ്ടയിലൂടെയും, ഓലമടലിന്റെ ചുവട്ടിലൂടെയും തടിയുലൂടെയും ചെല്ലി തെങ്ങിനെ ആക്രമിക്കുന്നു

* മണ്ടയിലൂടെയാണു അക്രമണമെങ്കിൽ തെങ്ങിന്റെ നാന്വോല വാടി നിൽക്കുന്നതായും ഇടയോലകളിൽ ചിലത് വാടിപഴുത്തും തെങ്ങ് പൊതുവെ ക്ഷീണിച്ചും കാണപ്പെടും.

* ചെമ്പൻ ചെല്ലികൾ തെങ്ങിന്റെ ഓലക്കവിളുകൾക്കിടയിൽക്കൂടി ആക്രമിക്കാറുണ്ട്. ചെല്ലിയുടെ പുഴുക്കൾ തുരന്നു തിന്ന ഭാഗത്ത് ചെറിയ ദ്വാരങ്ങൾ കാണാം. കൂടാതെ ഇടയോല ചായുകയും മണ്ടയ്ക്ക് വാട്ടം കാണുകയും ചെയ്യും. ഈ ലക്ഷണങ്ങൾ നേരത്തെ കണ്ടു പിടിക്കാൻ സാധിക്കാതെ വരുന്നപക്ഷം തെങ്ങുകളെ രക്ഷപ്പെടുത്താൻ കഴിയാതെ വരും.



ഓലയിലെ വിളളൽ



തടിയിലെ ദ്വാരങ്ങൾ

* തടയിലാണ് അക്രമണമെങ്കിൽ ആ ഭാഗത്തുനിന്നും തവിട്ടു നിറത്തിലുള്ള ദ്രാവകം ഒലിച്ചിറങ്ങുന്നതായി കാണാം, മാത്രമല്ല പുഴു ഉണ്ടാക്കിയ ദ്വാരങ്ങളിൽ നിന്നും നാരുകൾ പുറത്തേക്കു തള്ളിയിരിക്കുന്നതായും കാണപ്പെടും

* തെങ്ങുകളിലുണ്ടാക്കുന്ന മുറിവുകളിൽ നിന്നുണ്ടാകുന്ന ഗന്ധം, ഓലകളുടെ ചുവടു ഭാഗത്തുണ്ടാകുന്ന പൊട്ടലുകൾ, ചീയൽ ബാധിച്ച നാമ്പുകളിൽ നിന്നുള്ള പ്രത്യേക ഗന്ധം എന്നിവ ചെല്ലി ആക്രമണത്തിനുള്ള അനുകൂല ഘടകങ്ങളാണ്.

നേടിയ ഇനങ്ങളേക്കാൾ കുറിയ തരം തെങ്ങുകളാണ് ആക്രമണത്തിന് കൂടുതൽ വിധേയമാകുന്നത്. ഇത്തരം തെങ്ങുകളുടെ ഉയരക്കുറവും തടിയുടേയും മടലുകളുടേയും മുദുലതയും മധുരക്കൂടുതലും കാരണങ്ങളായി

കരുതാം. ആയതിനാൽ കുറുകിയ ഇനം തെങ്ങുകൾ കൃഷി ചെയ്യുന്ന കർഷകർ ചെമ്പൻ ചെല്ലി ബാധക്കെതിരെ കൂടുതൽ ജാഗ്രതകരാകണം



തടയിലെ ദ്വാരങ്ങളിലൂടെ ദ്രാവകം ഒലിച്ചിറങ്ങുന്നു



നാന്വോലവാട്ടം

നിയന്ത്രണ മാർഗ്ഗങ്ങൾ

ഫലപ്രദമായ ഒരു ജൈവിക നിയന്ത്രണ മാർഗം ലഭ്യമല്ലാത്തതിനാൽ കീട നിയന്ത്രണത്തിന് രാസ കീടനാശിനി തന്നെ പ്രയോഗിക്കണം. മുൻ കാലത്തെ അപേക്ഷിച്ച് മെച്ചപ്പെട്ടതും ലഘുവായ അളവിൽ കൂടുതൽ കാര്യക്ഷമവുമായ കീടനാശിനിയാണ് ഇപ്പോൾ ശുപാർശ ചെയ്യുന്നത്. ഇതിനായി കീടബാധയേറ്റ ഭാഗം ചെത്തി വൃത്തിയാക്കിയതിനു ശേഷം 'ഇമിഡാക്ലോപ്രിഡ്' (0.02%) എന്ന കീടനാശിനി ഒരു മില്ലി ഒരു ലിറ്റർ വെള്ളവുമായി കിലർത്തി തെങ്ങിനകത്തേക്ക് ഒഴിച്ചു കൊടുക്കണം, 'സ്പൈനോസാഡ്' (0.013%) 5 മില്ലി, ഇൻഡോക്സകാർബ്ബ് (0.04%) 2.5 മില്ലി എന്നീ കീടനാശിനികൾ ഒരു ലിറ്റർ വെള്ളത്തിൽ കലർത്തിയതും ചെമ്പൻ ചെല്ലിക്കെതിരെ ഫലപ്രദമാണ്.

കൊമ്പൻ ചെല്ലിയുടെ ആക്രമണമുള്ള തെങ്ങുകളിൽ ചെമ്പൻ ചെല്ലി ബാധയുണ്ടാകാനുള്ള സാധ്യത കൂടുതലാണ്. ആയതിനാൽ കൊമ്പൻ ചെല്ലിയെ നിയന്ത്രണ വിധേയമാക്കണം. കൊമ്പൻ ചെല്ലിബാധ ഉണ്ടാകാതിരിക്കാനുള്ള മുൻ കരുതലായി 250 ഗ്രാം പൊടിച്ച മരോടി പിണ്ണാക്ക്/വേപ്പിൻ പിണ്ണാക്കും തുല്യ അളവിൽ മണലുമായി ചേർത്ത് ജനുവരി, മേയ്, സെപ്തംബർ എന്നീ മാസങ്ങളിൽ മണ്ടയിലെ ഏറ്റവും ഉള്ളിലുള്ള രണ്ടോ, മൂന്നോ ഓലക്കവിളുകളിൽ നിറയ്ക്കണം. ഇതിനു പകരം പാറ്റാ ഗുളിക 3 എണ്ണം (12 ഗ്രാം) ഓലക്കവിളിൽ വെച്ച് മണൽ കൊണ്ടു മൂടുന്നതും ഫലപ്രദമാണ്. പച്ച ലേബലിലുള്ള ക്ലോറാൻട്രാനിലിപ്രോൾ (രവഹൃദിമുഖിരഹശ്വീഹല) അടങ്ങിയ തരിരൂപത്തിലുള്ള കീടനാശിനി (3-5 ഗ്രാം) സൂഷിരമിട്ട് ചെറു പായ്ക്കുകളിലാക്കിമേൽ മടലുകളുടെ കവി